



KAČEROV

okres Rychnov nad Kněžnou

stavebněhistorický posudek vesnice

zpracoval:

Ing. arch. Jan Pešta

spolupráce:

Miroslav Uškrt (historie, historické fotografie)

Prof. Ing. Pavel Novák, CSc. (historické a současné fotografie)

říjen – listopad 2007

OBSAH

| | |
|--|-----------|
| 1. IDENTIFIKAČNÍ ÚDAJE | 3 |
| 1.1.1 <i>Identifikační údaje lokality:</i> | 3 |
| 1.1.2 <i>Identifikační údaje zpracovatele:</i> | 3 |
| 2. STRUČNÁ CHARAKTERISTIKA VESNICE | 4 |
| 2.1 SITUACE | 4 |
| 2.2 NÁSTIN HISTORIE VESNICE | 4 |
| 2.3 VÝVOJ URBANISTICKÉ STRUKTURY VESNICE..... | 5 |
| 2.4 PŘEHLED VÝVOJE ÚZEMNĚSPRÁVNÍ PŘÍSLUŠNOSTI..... | 7 |
| 2.5 STRUČNÁ CHARAKTERISTIKA ZÁSTAVBY | 7 |
| 2.6 SHRNU TÍ ARCHITEKTONICKÉHO A URBANISTICKÉHO VÝZNAMU VESNICE | 9 |
| 2.7 SEZNAM PAMÁTEK | 9 |
| 2.7.1 <i>seznam registrovaných nemovitých kulturních památek</i> | 9 |
| 2.7.2 <i>seznam objektů doporučených k ochraně</i> | 10 |
| 3. KATALOG VYBRANÝCH VÝZNAMNÝCH OBJEKTŮ HISTORICKÉHO JÁDRA VSI..... | 11 |
| 3.1 PŘEHLED NEJVÝZNAMNĚJŠÍCH ZANIKLÝCH OBJEKTŮ..... | 20 |
| 4. NÁMĚT REGULATIVŮ PRO HISTORICKOU ČÁST VESNICE | 21 |
| 5. LITERATURA A PRAMENY | 24 |
| 5.1 LITERATURA | 24 |
| 5.2 NEPUBLIKOVANÉ PRAMENY | 24 |
| 6. PŘÍLOHY | 25 |
| 6.1 FOTODOKUMENTACE | 25 |
| 6.2 MAPOVÉ PŘÍLOHY | 25 |

1. IDENTIFIKAČNÍ ÚDAJE

1.1.1 Identifikační údaje lokality:

| | |
|-------------------------------|---|
| jméno lokality: | Kačerov |
| katastrální území: | Kačerov u Zdobnice |
| obec: | Zdobnice |
| obec s rozšířenou působností: | Rychnov nad Kněžnou |
| okres: | Rychnov nad Kněžnou |
| CZ2000: | 6180 |
| Poloha: | 10,5 km SV od Rychnova nad Kněžnou; 10 km SZ od Rokytnice v Orlických Horách |

1.1.2 Identifikační údaje zpracovatele:

Ing. arch. Jan Pešta
stavebněhistorický průzkum
Rybářská 2281
Nymburk, 28802
shp-pesta@seznam.cz; <http://sweb.cz/shp-pesta>

spolupráce:

Miroslav Uškrt (historie, historické fotografie)

Prof. Ing. Pavel Novák, CSc. (historické a současné fotografie)

říjen – listopad 2007

2. STRUČNÁ CHARAKTERISTIKA VESNICE

2.1 SITUACE

Kačerov leží v malebné členité krajině jihozápadního podhůří Orlických hor. Vesnice je rozložena po obou stranách a na dně postupně se zahlubujícího údolí Liberského potoka (levobřežního přítoku Kněžné). Horní, dnes již zaniklá část vesnice, se rozkládala v oblasti prameniště potoka na svažitém úbočí hřbetu, zvolna klesajícího z vrcholu Pláň (873m) jižním směrem. Krajina v širším okolí má charakter podhorské vrchoviny, rozdělené téměř rovnoběžnými zalesněnými zářezy údolí Bělé, Kněžné, Liberského potoka, Zdobnice a jejich přítoků na táhlé hřbety s plochými, zemědělsky obdělávanými temeny.

2.2 NÁSTIN HISTORIE VESNICE

Počátky vesnice nejsou zcela jasné. První bezpečně doložená zmínka o existenci lokality se datuje až k roku 1571 (jedná se o příkaz k plavení dřeva po řekách Orlici, Zdobnici a po potocích „Rychberg“ a „Kaczerow“ /obojí patrně Liberský potok/). Vesnice shodného jména je poprvé doložena k roku 1577 jako součást rychnovského panství (na jehož území vznikla). To však neznamená, že nemohla vzniknout již dříve, např. v období vrcholně středověké kolonizace orlického podhůří (obdobně jako např. nedaleký Liberka – původně Rychmberk). Na to nepřímě poukazuje ve svém rozboru např. J. V. Šimák.¹ Naopak jiní autoři předpokládají vznik vesnice až v 16. století, při kolonizaci vyšších, do té doby neosídlených poloh v podhůří.² Osobně se přikláním spíše k první variantě. Po celou dobu své známé existence (s výjimkou písemnými prameny nedoloženého nejstaršího období, kdy mohla patřit hypoteticky k Liberku) vesnice náležela k nedalekému Rychnovu nad Kněžnou a sdílela jeho osudy.

Nejstarší doložená podoba jména je Kaczerow, tedy Kačerov a je nesporně českého původu (na rozdíl od některých lokalit v okolí – Rychnov / Reichenau; Liberka – Reichenberg). Místní tradice jméno odvozuje od jisté „Káči“ Kateřiny Straufové, obecný výklad³ jména jeho původ odvozuje od vlastního jména „Kačer“. Nejpravděpodobnější je ovšem výklad třetí, který odvozuje původ jména od názvu místní vodoteče, což je doloženo zprávou z roku 1571 (jednalo by se o tzv. hydronymum).

Nesporný význam pro dějiny a hospodářský vývoj vesnice měl vznik nových sklářských hutí na rychnovském panství, nejprve v Kunčíně vsi a následně i v Kačerově. První písemně doloženou zmínku o sklářské činnosti nacházíme v Rychnovském vrchnostenském urbáři z r. 1562. Hovoří se zde o mistru Martinovi, o nové klučenině a o podmínkách sklářské výroby. Místní bukojedlové pralesy nevyužitelné k těžbě a plavení po vodě vrchnost ideálně využívala právě k produkci skla. S určitostí provoz hutě pokračoval celou druhou polovinu 16. století a byl ukončen někdy kolem r. 1610.⁴

R. 1618 je bývalý hutní statek zmiňován již jako panský dvůr, který pak v r. 1621 Kryštof Betengel z Noyenperka prodává Davidu Zeidlovi za 2000 kop míšenských. V kupní smlouvě je rozepisován majetek, který ke dvoru patřil – pole, louky, mlýn, chalupa nejbližší, lesy. Není

¹ Šimák, 1938, s. 413.

² Sedláček, 1909, s. 389; Uškrt, 2007.

³ Profous, 1949, s. 176.

⁴ Uškrt, 2007.

pochyb, že v této době již byl Kačerov relativně velkou vsí. Vrchnost uděluje novému majiteli i mnohá dědická práva a „svobody“. Dvůr s největší pravděpodobností získává statut rychty.⁵ O existenci kostela se dozvídáme z tzv. Sculteovy mapy z r. 1626 kde je ves Kačerov zakreslena s kostelní věží.⁶ V dnešním kostele je ovšem zachován zvon z roku 1

neshledáváme žádné větší usedlosti, a dále na svazích dnes zcela zaniklého Horního Kačerova v místní trati „Horní Strana“ („Obere Seite“). Zde vykazovala parcelace lánové plužiny nejvíce pravidelné rysy.

Předpokládaná nejstarší část zástavby Kačerova tedy patří mezi lineární lánové vesnice. Určit stáří tohoto půdorysného útvaru není zcela bezpečně možné. Podle analogií kolonizačních vesnic z podhůří Orlických hor (vesnická část Liberka a mnohé další) i z dalších podhorských oblastí by toto jádro vsi mohlo být již vrcholně středověkého původu. Na analogii Kačerova s okolními lánovými vesnicemi upozornil již J. V. Šimák.¹⁵ Užití lineárního lánového schématu půdorysu, dobře přizpůsobenému podhorskému terénu s dlouhými údolími, ovšem nelze vyloučit ani později, včetně raně novověkého období. Nelze vyloučit ani postupný vznik a rozšiřování vesnice – v takovém případě by nejstarším jádrem byla patrně zástavba v rozsahu usedlostí na „Letní Straně“, druhotným pak pravidelněji parcelovaná zástavba „Horního Kačerova“ („Horní Strany“).

Polohu nejstarší sklářské hutě nelze přesto určit, pravděpodobně se nacházela ve spodní část obce u Liberského potoka, nedaleko dnešního domu č.e.67 (kapacitní vodní tok jako energetický zdroj byl pro existenci hutě nesporně výhodou). Stanoviště bývalé hutě, hutního statku a potažmo rychty je naproti tomu známé. Nalézá se v horní části Kačerova severozápadně od kapličky, dnes místo prozrazují velké lípy v poli. Sklářskou výrobu lze i dnes doložit nálezy na lokalitě (kapičky skloviny apod.).¹⁶

Rovněž poloha nejstaršího kačerovského kostela není přesně doložena. Podle místní tradice se nacházel v údolí pod dnešním kostelem, na místě kamenného kříže z r. 1773. Je ovšem zarážející, že by pro stavbu svatyně byla zvolena takto málo dominantní poloha. Zcela vyloučit tedy nelze ani polohu nejstarší svatyně v místech kostela dnešního, na svahu pohledově ovládajícím zástavbu v údolí, event. i na jiném místě intravilánu. Definitivní rozřešení této otázky by mohl umožnit jedině archeologický, event. podrobný archívni průzkum.

Již v době před třicetiletou válkou byl Kačerov dosti velkou vesnicí s početnou zástavbou, převážně však nižší sociální kategorie (z celkem 32 usedlostí, zaznamenaných roku 1654, byly jen 3 selské grunty).¹⁷ Tyto údaje ovšem znamenají, že již v první polovině 17. století vesnice existovala přibližně ve svém konečném půdorysném rozsahu. Již tehdy musel existovat zárodek pozdější velmi početné chalupnické a domkářské zástavby. Nejpozději v 80. letech 17. století se ustálila poloha kostela – nový byl postaven na výběžku svahu nad údolní zástavbou dolní části vesnice.

Skutečný demografický nárůst, spojený s velkým rozvojem zástavby, ovšem přinesla až doba 18. a první poloviny 19. století. Rozsáhlé a početné enklávy sklářských chalup a domků vznikaly především na dně údolí potoka v dolní části vesnice, kde existovaly též dva mlýny a na svazích okolo silnice do Zdobnice v Horním Kačerově. Současně vznikala drobná políčka na velmi strmých stráních údolí, která mohla být obdělávána pouze motykou.

¹⁵ Šimák, 1938, s. 413.

¹⁶ Uškrt, 2007.

¹⁷ Doskočil, 1954, s. 237.

2.4 PŘEHLED VÝVOJE ÚZEMNĚSPRÁVNÍ PŘÍSLUŠNOSTI

| <i>panství / kraj (1654)*</i> | <i>panství / kraj (1848)*</i> | <i>soudní okres / politický okres (1921)*</i> | <i>okres / kraj (1960)</i> | <i>správní obvod obce s rozšířenou působností (2003) / kraj (2001)</i> |
|--------------------------------------|---|---|--|--|
| Rychnov nad Kněžnou / Hradecký | Rychnov nad Kněžnou a Černikovice; Lhota a Masty / Hradecký | Rokytnice v Orlických horách / Žamberk | Rychnov nad Kněžnou / Východočeský | Rychnov nad Kněžnou / Královéhradecký |

*) Jména panství a okresních měst jsou uváděna současnými jmény příslušných lokalit.

2.5 STRUČNÁ CHARAKTERISTIKA ZÁSTAVBY

Dominantou a nejvýznamnější památkou je původně farní kostel sv. Kateřiny, stojící na svahu návrší nad údolím. Dnešní svatyně, vybudovaná na místě starší raně barokní stavby dřevěné, je raně klasicistní novostavbou z let 1796-98. Jednolodní kostel s odsazeným presbytářem se sakristií v ose má v západním průčelí vysokou věž, završenou jednoduchou cibulovou bání. Pozornost zasluhuje především krásný klasicistní západní portál s kolovratským erbem a vročením 1798. Kostel je obklopen neudržívaným hřbitovem s kamennou ohradní zdí a zbytky márnice. Na hřbitově se zachovalo několik secesních i starších náhrobků.

Nad kostelem přes silnici je situován areál bývalé fary č.e. 29, původně přízemní roubené stavení snad z konce 18. století, naprosto znehodnocené novodobými primitivními úpravami a přístavbami. V sousedství kostela je i bývalá škola čp. 73. Patrové stavení s jádrem snad již z počátku 19. století má zděné přízemí a roubené, svisle obedněné patro s mladším vaznicovým krovem. Za školou je hospodářská budova, krytá valbovou střechou. U silnice ve střední části vsi stojí prostá kaplička Panny Marie z roku 1858. Jediným architektonickým detailem je kamenný portálek se segmentově vzduťm nadpražím. Drobná výklenková kaplička asi z přelomu 19. a 20. století vznikla i na dolním konci bývalého Horního Kačerova.

Za kostelem stojí hodnotný klasicistní kříž klasicistního tvarosloví, s reliéfem Bolestné Panny Marie na soklu, datovaný do roku 1803. Další, velmi hodnotný kříž je situován v údolí u potoka, na místě tradičně považovaném za polohu nejstaršího kačerovského kostela. Tento krásný pískovcový kříž, vztyčený roku 1793 a obnovený 1854, má na reliéfně zdobeném soklu rokokovou ornamentiku. Třetí významnou drobnou sakrální památkou je sousoší Piety u silnice jihovýchodně od kostela z roku 1832. Sokl s polychromovaným reliéfem, zobrazujícím Krista v Getsemanské zahradě, je tvarově klasicistní s gotizujícími prvky, vlastní skulptura Piety může být mladší (ze druhé poloviny 19. století?). Další kříž (resp. jeho torzo) asi z přelomu 19. a 20. století stojí u bývalé fary. Pod skalkou ve střední části vsi je památník obětem I. světové války v podobě nahrubo opracovaného žulového bloku.

Kačerov představuje z památkového hlediska velmi hodnotnou lokalitu. Ve vsi se navzdory drastickým novodobým ztrátám dochoval jedinečný soubor převážně roubené lidové architektury, charakteristické pro oblast Orlických hor. Zastoupeny jsou především přízemní chalupy tzv. východosudetského typu vesměs asi již z přelomu 18. a 19. století – domy s chlévní dispozicí, s roubenými světnicemi (zpevněnými stěnovými kleštinami) a zděnými zadními díly (v některých případech opatřenými kamennými portálky). Jen výjimečně jsou zachovány i domy celoroubené. K charakteristickým prvkům patří bedněné přístavky a

vstupní zádveří, bedněné štíty, někdy s podlomením. Vzácně se zachovaly i detaily okének ve štítu s typickou stříškou a další prvky, charakterizující roubenou architekturu Orlických hor.

V průběhu druhé poloviny 19. a na počátku 20. století byla řada domů postupně přestavována a rozšiřována, současně některé domy dostaly dnes již převažující sedlové střechy s vaznicovými krovky na bedněných půdních polopatech. Některé úpravy (zobytnění podkroví, vložení křížových světniček) mohly snad již souviset s pomalu se rozvíjejícím turistickým ruchem v Orlických horách.

Nejvíce hodnotných staveb se dochovalo v sevřeném údolí potoka pod kostelem v dolní části vsi. Mezi nimi vyniká především drobná chalupa č.e. 62. Roubená světnice se zachovanými detaily dřevěných okenních šambrán je na zadní straně napojena k mladší zděné části s kamenným portálkem, vysazené v důsledku klesajícího terénu nad podsklepenou podezdívku. Do střechy je vložena vestavba obedněné křížové světničky. Sousední dům č.e. 55 má světnici zevně svisle obedněnou.

Velmi zajímavý je dům č.e. 56 (dříve čp. 045) na protějším břehu potoka. Jádrem stavení je opět drobná trojdílná chalupa s roubenou světnicí, vysazenou na vysoké podezdívce, druhotně rozšířená o další roubený trakt a překrytá širokou sedlovou střechou s předstupující křížovou světničkou. Sousední chalupa č.e. 63 má světnici roubenou se stěnovými kleštinami, v zadní mladší části se zachoval kamenný vstupní portálek do síně. Blízký dům č.e. 64, dendrochronologicky datovaný do roku 1797, má roubenou světnici na vysoké podezdívce ve svahu. Jednoduchý bedněný štít se širokým podlomením je prolomen dvojicí sdružených okének se stříškou, typickou pro oblast Orlických hor. Štítovou stěnu původně obíhala krytá pavlač.

Velmi drobná chalupa č.e. 59 s roubenou světnicí se stěnovými kleštinami je patrně torzem původně většího stavení. Pod štítem se zachovalo typické podlomení. Zcela na dolním konci vesnice stojí v údolí hodnotný dům č.e. 67. Přízemní stavení má světnici sroubenou z hraněných trámů se zámkovými spoji, k tradičním detailům patří dřevěné šambrány (okřídli) a výplně oken. Dům kryje mladší sedlová střecha s vaznicovým krovem s bedněným dvouetážovým štítem. U domu je kamenný taras a torzo kamenné stodoly.

Další dvojice zajímavých tradičních stavení se zachovala v údolí přímo pod kostelem. Chalupa č.e. 53 snad může mít dřevěné jádro, skryté pod omítkou. Blízký mlýn č.e. 54 má rovněž srubovou omítanou světnici, zadní část je zděná. Druhotně asi na přelomu 19. a 20. století mlýn dostal dnešní poměrně nízkou sedlovou střechu a dřevěné přístavby. Zděná mlýnice pro dvě složení zanikla.

Několik osamělých starších domů stojí i ve střední části vsi. Mezi nimi vyniká chalupa č.e. 42 s roubenou světnicí se stěnovými kleštinami (která je jako jediná v Kačerově dnes obílená) a zděnou zadní částí, krytá střechou s přesahem nad zápražím a s vloženým vikýřem křížové světničky. Severně odtud stojí hodnotná chalupa č.e. 32, která má jako jediná ve vsi zachované roubené konstrukce v celém rozsahu trojdílné dispozice (s výjimkou kamenného chlévku). Srubovou světnici mají zachované i domy č.e. 33 (s druhotně připojeným zadním traktem) a č.e. 40 (s mladším vaznicovým krovem a křížovou světničkou).

O samotě na planině „Letní Strany“ stojí dům č.e. 41. Dnešní prosté přízemní stavení je zděné, s vaznicovým krovem a hladkou fasádou, v zadní části ale obsahuje zbytek staršího roubeného, velmi drobného objektu. Nad silnicí je bývalá kovárna č.e. 31, patřící k mladší generaci zdejších dřevěných staveb asi až ze druhé poloviny 19. století. Přízemí (resp. polosuterén) je kamenné, obsahující bývalou kovářskou dílnu, obytné patro je roubené, svisle obedněné. Roubená jádra má i několik dalších stavení v Kačerově, např. č.e. 60 v dolní části vsi, nebo č.e. 51 naproti kostelu (rozšířen o druhotnou přístavbu). Původně roubený dům č.e. 39 byl již novodobě přezděn, ze starších detailů se zachovala pískovcová hlava komína.

Mimo jádro vesnice se zachovaly tradiční objekty č.e. 37 (s omítanými stěnami a vaznicovým krovem) a č.e. 38 (hodnotná nabílená chalupa s roubenou světnicí a sedlovou střechou).

Na horním konci vesnice stojí tzv. „Doktorský dům“ č.e. 74 – střídma eklektická novostavba z roku 1899, nyní s hladkými fasádami. Příkladem prostého mladšího zděného stavení asi z první třetiny 20. století je domek č.e. 66 (s přístavbou verandy a bedněným štítem), nebo č.e. 68 (s bedněným polopatrem). Hodnotným příkladem zděné hospodářské stavby je samostatně stojící stodola (zbytek usedlosti) na planině „Letní Strany“, s průčelími členěnými plošnou pásovou bosáží a slepými arkádami (což je prvek, který se objevuje hojněji u hospodářských objektů orlického podhůří). Další zdá stodola se dochovala v jinak zaniklé zástavbě Horního Uhřínova. Objekt č.e. 36 je zcela přestavěná hasičská zbrojnice. Na dolním konci vesnice se zachovaly terénní relikty zaniklého mlýna.

Zajímavý je i soubor objektů drobné vesnické vybavenosti. Nad mlýnem č.e. 54 je pěkný kamenný klenutý mostek asi již z první poloviny 19. století, mladší kamenný silniční mostek asi z počátku 20. století se nachází směrem proti proudu potoka. Mezi vodohospodářská díla se řadí zpevnění koryta potoka kamennými zidkami. Pozornost zasluhují i tři studánky s kamennými průčelími a klenutými interiéry – u domu č.e. 59, u mlýna č.e. 54 a nad cestou ve svahu v jihovýchodní části vsi (s kamenným portálkem). Charakter vesnice doplňují aleje stromů podle obou silničních komunikací.

2.6 SHRnutí ARCHITEKTONICKÉHO A URBANISTICKÉHO VÝZNAMU VESNICE

Kačerov leží již v etnicky německé oblasti Orlických hor. V letech 1945-47 bylo veškeré obyvatelstvo vesnice odsunuto do někdejší německé republiky. Vesnice byla postupně narušena rozsáhlými demolicemi. Postupně téměř beze zbytku zanikl celý „Horní Kačerov“, s výjimkou jediné stodoly byla zbořena i skupina velkých usedlostí na „Letní Straně“ včetně domu čp.1 (bývalý hutní statek s mohutnou obytnou budovou, na němž do konce války hospodařil jistý Wilhelm Brissel.). Také údolní chalupnická zástavba částečně prořídla demolicemi.

Enkláva drobných domků a chalup v údolí pod kostelem ale naštěstí zůstala z větší části zachována. Poloha vesnice v nádherné krajině podhůří Orlických hor, vedla k přeměně naprosté většiny zachovaných objektů na rekreační. Dlouhodobá stagnace zamezila neregulované nové výstavbě, která poznamenala většinu vesnic v podhůří, pouze na „uvolněných“ parcelách vzniklo i několik chat, naštěstí bez přímého kontaktu s historickým prostředím. Kačerov dnes díky tomu představuje lokalitu jedinečného památkového významu, spolu se Šedivínami patrně nejlépe zachovaný vesnický celek v rozsáhlé oblasti Orlických hor a jeden z nejhodnotnějších ve východních Čechách.

2.7 SEZNAM PAMÁTEK

2.7.1 seznam registrovaných nemovitých kulturních památek

| Číslo rejstříku | Památko |
|-----------------|---------------------|
| 33441 / 6-2444 | kostel sv. Kateřiny |
| 40583 / 6-2446 | sousoší Piety |

2.7.2 seznam objektů doporučených k ochraně

| <i>Číslo evidenční</i> | <i>Číslo parcelní</i> | <i>Objekt</i> |
|------------------------|-----------------------|------------------------------------|
| č.e. 31 | st. 143 | bývalá kovárna |
| č.e. 32 | st. 82 | roubená chalupa |
| č.e. 42 | st. 88 | roubená chalupa |
| č.e. 56 | st. 106 | roubená chalupa |
| č.e. 62 | st. 105 | roubená chalupa |
| č.e. 64 | st. 109 | roubená chalupa |
| č.e. 67 | st. 116 | roubená chalupa se zbytkem stodoly |
| --- | 81 | kaple |
| --- | 1203 | kamenný mostek |
| --- | 982 | kamenný kříž |
| --- | 25 | kamenný kříž |
| --- | 1090/1 | studánka |

3. KATALOG VYBRANÝCH VÝZNAMNÝCH OBJEKTŮ HISTORICKÉHO JÁDRA VSI

| | | |
|---|---|--------------------|
|  | čp. 73 (bývalá škola) | p.č.st. 4 |
| | poloha: u silnice vedle kostela | |
| | charakteristika: Areál na obdélníkovém půdorysu, uzavírající střední obdélníkový dvůr. Mohutné patrové stavení, částečně podsklepené, vysazené ve svahu. Přízemí je zděné, s hladkou fasádou, v ose je kamenný neprofilovaný pravoúhlý portálek s nadsvětlíkem. Patro, oddělené jednoduše profilovanou římsičkou, je v celém rozsahu roubené (kromě středního dílu nad vstupem), částečně obedněné, částečně obložené eternitem. Hospodářská budova přízemní z kamenného zdiva, s valbovou střechou. | |
| | odhad datace: Budova vznikla snad současně se zřízením lokalie nebo s novým kostelem na přelomu 18. a 19. století, dnešní podoba je eklektická asi ze druhé poloviny 19. století. Na mapě stabilního katastru z roku 1840 je areál zakreslen přibližně v současném půdorysném rozsahu (hospodářská budova je kratší) a značen červeně. | |
| | hodnocení: Urbanisticky i architektonicky velmi hodnotný objekt, vedle kostela hlavní dominanta vesnice. | |
|  | č.e. 29 (bývalá fara) | p.č.st. 3 |
| | poloha: nad kostelem u silnice | |
| | charakteristika: Původně obdélníkový dvůr v čele s přízemním podélně orientovaným roubeným stavením fary. Obytný objekt s částečně zachovanými roubenými stěnami je zcela znehodnocen kompletní, velmi nešetrnou přestavbou na rekreační objekt. V zadní části zachovaná přízemní zděná hospodářská budova. | |
| | odhad datace: Asi novostavba z doby po roce 1772, kdy v místě zřízena lokalie, zcela pozměněna novodobými úpravami. Na mapě stabilního katastru z roku 1840 je zakreslena přibližně v současném půdorysném rozsahu a značena žlutě, hospodářská budova červeně. | |
| | hodnocení: Historicky významný objekt na urbanisticky důležité parcelě v sousedství kostela, zcela znehodnocen novodobými úpravami. V současné podobě působí silně rušivě. | |
|  | č.e. 31 | p.č.st. 143 |
| | poloha: u silnice ve střední části vsi | |
| | charakteristika: Dům v příkrém svahu má obytné přízemí na úrovni 1. patra, vysazené nad hospodářský polosuterén z kamenného zdiva. Patro (obytné přízemí) je v celém rozsahu roubené, svisle obedněné, střecha sedlová s vaznicovým krovem a bedněnými štíty. | |
| | odhad datace: Novostavba kovárny asi ze druhé poloviny 19. století, na místě do té doby nezastavěném. | |
| | hodnocení: Architektonicky velmi hodnotný objekt, bez novodobého narušení. | |

| | | |
|--|--|-------------------|
|  | č.e. 32 | p.č.st. 82 |
| | poloha: u silnice ve střední části vsi | |
| | charakteristika: Přízemní trojdílná celoroubená chalupa (pouze zadní chlév je zděný z kamenného zdiva). Štítů jsou novodobé, stěny jsou zpevněné stěnovými kleštinami. Střecha sedlová s přesahem trámového zápraží. | |
| | odhad datace: Jádru domu asi z přelomu 18. a 19. století, dílčí novodobé úpravy (štítů, podezdění JV stěny). Na mapě stabilního katastru z roku 1840 je zakreslena přibližně v současném rozsahu. | |
| hodnocení: Architektonicky velmi hodnotný objekt, s dílčími novodobými úpravami. | | |
|  | č.e. 33 | p.č.st. 17 |
| | poloha: ve stráni nad silnicí ve střední části vsi | |
| | charakteristika: Přízemní chalupa s roubenou světnicí, stěny jsou zpevněné stěnovými kleštinami. Vzadu je ke světnici druhotně připojena světnička. Střecha sedlová s trámovým zápražím, jednoduchý bedněný štít. | |
| | odhad datace: Dům asi z počátku 19. století, dílčí druhotné úpravy. Na mapě stabilního katastru z roku 1840 je zakreslen přibližně v současném půdorysném rozsahu (bez přístavku). | |
| hodnocení: Architektonicky hodnotný objekt, s dílčími novodobými úpravami. | | |
|  | č.e. 39 | p.č.st. 74 |
| | poloha: u silnice ve střední části vsi | |
| | charakteristika: Dům přízemní v tradiční hmotě, novodobě přezděný. Vzadu v jednom pořadí napojená stodůlka s bedněnými vraty. Štít obložený eternitem, tradičním detailem je pískovcová hlavice komína. | |
| | odhad datace: Původně roubený dům asi z počátku 19. století, zcela novodobě upravený. Na mapě stabilního katastru z roku 1840 je zachycen v současném půdorysném rozsahu a vyznačen žlutě. | |
| hodnocení: Novodobě upravený objekt doplňkového významu, s nerušící tradiční hmotou. | | |
|  | č.e. 40 | p.č.st. 80 |
| | poloha: u silnice ve střední části vsi | |
| | charakteristika: Přízemní chalupa s roubenou světnicí, zadní část zděná, mladší vaznicový krov s jednoduchým bedněným štítem a křížovou světničkou. Světnice je zpevněná stěnovými kleštinami. Druhotné bedněné přístavky. | |
| | odhad datace: Roubený dům asi až z poloviny 19. století, na mapě stabilního katastru z roku 1840 je zakreslen v odlišné poloze. | |
| hodnocení: Architektonicky hodnotný objekt, s dílčími novodobými úpravami. | | |
|  | č.e. 41 | p.č.st. 84 |
| | poloha: na planině ve střední části vsi | |
| | charakteristika: Přízemní dům, téměř v celém rozsahu zděný, hladké fasády. Vaznicový krov, dvouetážový bedněný štít. K tradičním detailům patří stříšky nad okny štítu. Na zadní straně je zachován zbytek staršího roubeného, velmi drobného stavení. | |
| | odhad datace: Roubené jádro stavby asi z první třetiny 19. století, dnešní zděná podoba asi ze závěru 19., nebo první třetiny 19. století. Na mapě stabilního katastru z roku 1840 je zakresleno pouze drobné dřevěné stavení, výrazně menší než dnešní objekt. | |
| hodnocení: Architektonicky hodnotný objekt bez novodobých rušivých úprav, jediný zachovaný na „Letní Straně“. | | |

| | | |
|---|---|--------------------|
|  | č.e. 42 (062) | p.č.st. 88 |
| | poloha: v údolí ve střední části vsi | |
| | charakteristika: Přízemní chalupa, světnice roubená se stěnovými kleštinami, obílená, zadní část od síně směrem dozadu je zděná. Z tradičních detailů jsou zachované obložkové šambrány (okřídli) oken a eklektické vstupní dveře s nadsvětlíkem. Novodobá bedněná přístavba. Střecha sedlová, s výrazným přesahem trámového zápraží, podpíraného novodobými sloupky. Nad vstupem do síně je silně předstupující vikýř bedněné křížové světničky. Štíty bedněné novodobě, respektující tradiční skladbu lomenic. | |
| | odhad datace: Dům v jádru asi z přelomu 18. a 19. století, dílčí mladší úpravy jen nepodstatné, nezměnily výrazněji charakter stavby. Na mapě stabilního katastru z roku 1840 je dům zakreslen přibližně v současné poloze. | |
| hodnocení: Architektonicky velmi hodnotný objekt, zachovaný bez novodobých rušivých úprav, jeden z nejceněnějších ve vsi. | | |
|  | č.e. 51 | p.č.st. 98 |
| | poloha: na svahu nad údolím naproti kostelu | |
| | charakteristika: Původně přízemní roubená chalupa, částečně omítnutá, částečně bez novodobě obedněná, druhotně rozšířená a navýšená o polopatro s vaznicovým krovem, orientovaným kolmo k podélné ose domu. U domu bedněná stodola rámové konstrukce. | |
| | odhad datace: Jádro domu snad z první poloviny 19. století, na mapě stabilního katastru z roku 1840 je zakreslen v mírně odlišné půdorysné podobě. Zásadní úprava asi v první třetině 20. století, novodobé úpravy. | |
| hodnocení: Architektonicky průměrný objekt s druhotně upravenou hmotou, v urbanisticky velmi významné, exponované poloze na stráni naproti kostelu. | | |
|  | č.e. 53 (067) | p.č.st. 100 |
| | poloha: v údolí pod kostelem | |
| | charakteristika: Přízemní chalupa nad potokem. Nelze vyloučit existence roubeného jádra, dnešní stěny jsou omítané. Druhotný vaznicový krov, svise bedněné štíty a nízké půdní polopatro. | |
| | odhad datace: Jádro domu snad z počátku 19. století, druhotné úpravy asi na konci 19., nebo na počátku 20. století. Na mapě stabilního katastru 1840 z roku je dům zachycen v přibližně současné půdorysné podobě. | |
| hodnocení: Architektonicky tradiční objekt v důležité urbanistické poloze pod kostelem. | | |
|  | č.e. 54 | p.č.st. 102 |
| | poloha: v údolí pod kostelem | |
| | charakteristika: Bývalý horní mlýn. Přízemní, poměrně mohutné stavení s roubenou, novodobě omítnutou světnicí. Mladší vaznicový krov, bedněné polopatro, přecházející do plochy bedněného štítu, střecha sedlová s nízkým vaznicovým krovem. Na štítové stěně je bedněná přístavba, další bedněná přístavba s jednoduchým proezávaným dekorem ve štítu je na severozápadní straně. Zděná mlýnice pro dvě složení zanikla. U mlýna studánka se zděným průčelím. | |
| | odhad datace: Jádro mlýna si z počátku 19. století, snad na starších základech, výrazná úprava na konci 19., nebo v první třetině 20. století (střecha, přístavky). Na mapě stabilního katastru z roku 1840 je mlýn zakreslen přibližně v současné půdorysné podobě bez přístavků. | |
| hodnocení: Architektonicky hodnotný objekt bez zásadnějších novodobých rušivých úprav, v urbanisticky velmi důležité a exponované poloze v údolí pod kostelem. | | |

| | | |
|---|--|--------------------|
|  | č.e. 55 | p.č.st. 104 |
| | poloha: v údolí pod kostelem | |
| | charakteristika: Přízemní dům s roubenou světnicí, zevně svisle obedněnou. Bedněný štít, před vstupní stěnou domu je v rozsahu světnice novodobě upravená bedněná pavláčka. | |
| | odhad datace: Jádro domu asi z počátku 19. století, na mapě stabilního katastru z roku 1840 je dům zakreslen přibližně v současném půdorysném rozsahu. Dílčí novodobě úpravy. | |
| | hodnocení: Architektonicky i urbanisticky hodnotný objekt, situovaný v nejcennější a nejlépe dochované části vesnice. | |
|  | č.e. 56 | p.č.st. 106 |
| | poloha: v údolí pod kostelem | |
| | charakteristika: Přízemní chalupa, v důsledku klesajícího terénu vysazena na vysokou, částečně podsklepenou podezdívku. Světnice roubená, s druhotně připojeným druhým traktem, stěny jsou zpevněné stěnovými kleštinami. Zadní část domu zděná s bedněným přístavkem. Dům má mladší vaznicový krov a předstupující obedněnou křížovou světničkou nad vstupem do síně, štít je bedněný. | |
| | odhad datace: Jádro domu asi z počátku 19. století, úpravy (střecha, krov, křížová světnička) ve druhé polovině 19., nebo na počátku 20. století. Na mapě stabilního katastru z roku je dům zakreslen v obdobné půdorysné podobě. | |
| | hodnocení: Architektonicky i urbanisticky velmi hodnotný objekt, situovaný v nejcennější a nejlépe dochované části vesnice, zachovaný bez zásadnějších novodobých úprav. | |
|  | č.e. 59 | p.č.st. 110 |
| | poloha: v údolí v dolní části vsi | |
| | charakteristika: Velmi drobná chalupa na téměř čtvercovém půdorysu je torzem většího stavení. Roubená světnice na vysoké podezdívce, stěnové kleštiny. Jednoduchý bedněný štít s úzkým pásem podlomení, na boční straně bedněná přístavba verandy. | |
| | odhad datace: Dům v jádru asi z počátku 19. století, na mapě stabilního katastru z roku 1840 je zakreslen na větším (obdélníkovém) půdorysu. | |
| | hodnocení: Architektonicky i urbanisticky hodnotný objekt, situovaný v přírodním krajinném rámci dolního konce vesnice. | |
|  | č.e. 60 | p.č.st. 134 |
| | poloha: na svahu nad údolím v dolní části vsi | |
| | charakteristika: Přízemní chalupa s roubenou světnicí se stěnovými kleštinami, sedlová střecha s přesahem trámového zápraží, štít novodobý. Zadní část zděná, novodobě upravená. Pískovcová hlavice komína. | |
| | odhad datace: Jádro domu asi z poloviny 19. století, na mapě stabilního katastru z roku 1840 dosud není zachycen. Zásadní novodobě úpravy. | |
| | hodnocení: Architektonicky hodnotný dům, poznamenaný novodobými úpravami. | |

| | | |
|--|---|--------------------|
|  | č.e. 62 (044) | p.č.st. 105 |
| | poloha: v údolí pod kostelem | |
| | charakteristika: Přízemní chalupa (bývalé řeznictví) s roubenou světnicí z hraněných trámů, se stěnovými kleštinami. Střeška sedlová s přesahem trámového zápraží. Štít má eternitový obklad. V zadní části zděná přístavba, vzhledem ke klesajícímu terénu patrová, s bedněnou nástavbou křížové světničky v podkroví. Kamenná část má zachované jednoduché kamenné ostění oken a portálku, roubená část má zachované v interiéru i exteriéru tradiční detaily (okna, okenní zárubně, dveře a další prvky). | |
| | odhad datace: Dům v jádru asi již z konce 18. nebo počátku 19. století, na mapě stabilního katastru z roku 1840 zakreslen přibližně v dnešní podobě. Zadní zděná část asi z počátků druhé poloviny 19. století. Zachován bez výraznějších novodobých úprav. | |
| hodnocení: Architektonicky i urbanisticky velmi hodnotný objekt (jeden z nejcennějších ve vsi), situovaný v nejcennější a nejlépe dochované části vesnice, zachovaný bez zásadnějších novodobých úprav. | | |
|  | č.e. 63 | p.č.st. 107 |
| | poloha: v údolí pod kostelem | |
| | charakteristika: Přízemní roubená chalupa ve svažitém terénu nad potokem. Světnice roubená se stěnovými kleštinami, zadní část zděná se segmentově završeným kamenným portálkem do síně. Dům má mladší vaznicový krov a dvouetážový bedněný štít. | |
| | odhad datace: Dům v jádru nejdéle z počátku 19. století, na mapě stabilního katastru z roku 1840 zakreslen přibližně v dnešní podobě, dílčí úpravy asi ve druhé polovině 19. století – na počátku 20. století. | |
| hodnocení: Architektonicky i urbanisticky hodnotný objekt, situovaný v nejcennější a nejlépe dochované části vesnice. | | |
|  | č.e. 64 | p.č.st. 109 |
| | poloha: v údolí pod kostelem | |
| | charakteristika: Přízemní chalupa, světnice je roubená, vysazená na vysoké zděné podezdívce, zadní část zděná. Jednoduchý bedněný štít se širokým podlomením, prolomen dvojicí sdrúžených okének, okénka mají stříšku, typickou pro oblast Orlických hor. Štítovou stěnu původně obíhala krytá pavlač. | |
| | odhad datace: Dům v jádru z přelomu 18. a 19. století (dendrochronologicky datováno 1797), na mapě stabilního katastru z roku 1840 je zakreslen přibližně v dnešní podobě. | |
| hodnocení: Architektonicky i urbanisticky velmi hodnotný objekt, situovaný v nejcennější a nejlépe dochované části vesnice, zachovaný bez zásadnějších novodobých úprav. | | |
|  | č.e. 66 | p.č.st. 113 |
| | poloha: v údolí v dolní části vsi | |
| | charakteristika: bývalý výměnek k dolnímu mlýnu. Velmi drobné zděné stavení s jednoduchými hladkými fasádami asi z první třetiny 20. století, s bedněným polopatrem a vaznicovým krovem a bedněným lištovaným štítem. Na vstupní straně dřevěná přístavba vstupní verandy. | |
| | odhad datace: Objekt z první třetiny 20. století, na místě starší chalupy nebo hospodářského objektu, zakresleného na mapě stabilního katastru z roku 1840. | |
| hodnocení: Architektonicky tradiční objekt, situovaný v přírodním krajinném rámci dolního konce vesnice. | | |

| | | |
|---|--|--------------------|
|  | č.e. 67 (052) | p.č.st. 116 |
| | poloha: v údolí na dolním konci vsi | |
| | charakteristika: Přízemní chalupa se světnicí roubenou z hraněných trámů se zámkovými spoji, se sténovými kleštinami. Okna s dochovanými obložkovými šambránami (okřídleními) a dochovanými dvojitými vnitřními i vnějšími okny klasicistního typu. Dům má mladší vaznicový krov, výrazně nadvýšený, s bedněným dvouetážovým štítem. U domu kamenný taras a zbytky (dvě stěny) kamenné stodoly. | |
| | odhad datace: Jádro domu asi z počátku 19. století, na mapě stabilního katastru z roku 1840 je již zachycen v současné půdorysné podobě. Přestavba asi na konci 19., nebo na počátku 20. století (krov). | |
| hodnocení: Architektonicky velmi hodnotný objekt, situovaný v přírodním rámci na dolním konci vesnice, zachovaný bez zásadnějších novodobých úprav. | | |
|  | č.e. 68 | p.č.st. 120 |
| | poloha: o samotě na planině na jihozápadním konci vsi | |
| | charakteristika: Přízemní zděná chalupa se vstupním zádveřím, jednoduchá hladká fasáda. Dům má v celém rozsahu vysoké polopatro, zevně svisle obedněné. | |
| | odhad datace: Dům je novostavba asi z první třetiny 20. století, která nahradila starší, půdně shodný objekt, zachycený již na mapě stabilního katastru z roku 1840. | |
| hodnocení: Architektonicky tradiční objekt, situovaný o samotě na jihozápadním konci vesnice. | | |
|  | č.e. 74 („Doktorský dům“) | p.č.st. 144 |
| | poloha: na křižovatce na dolním konci bývalého Horního Kačerova | |
| | charakteristika: Přízemní zděný dům s vaznicovým krovem, fasády nyní hladké, ve štítu datován 1899. vstupní dvoukřídlé eklektické dveře s nadsvětlíkem. | |
| | odhad datace: Novostavba z konce 19. století (1899), na místě do té doby nezastavěném. | |
| hodnocení: Architektonicky tradiční objekt, situovaný v důležité poloze na křižovatce v horní části vsi, jeden z posledních zachovaných objektů bývalého Horního Kačerova. | | |
|  | stodola | p.č.st. 78 |
| | poloha: na planině ve střední části vsi | |
| | charakteristika: Jediný zbytek zaniklé usedlosti. Hodnotná zděná stodola se dvěma mlaty, fasády členěné slepými, půlkruhově zaklenutými vpadlinami (se šterbinovitými větracími otvory) a plošnou bosáží. Střecha novodobá, ze staršího krovu jsou zachované nízké vazné trámy. | |
| | odhad datace: Jádro stavby asi ze druhé poloviny 19. století, novodobé úpravy (střecha). Na mapě stabilního katastru z roku 1840 je zakreslena starší dřevěná stodola v obdobné pozici. | |
| hodnocení: Architektonicky hodnotný objekt, jediný doklad zaniklé zástavby usedlosti na „Letní Straně“. Novodobá rušivá střecha. | | |

| | | |
|---|---|--------------------|
|  | studánka | p.č. 1090/1 |
| | poloha: nad lesní cestou v jihozápadní části vsi | |
| | charakteristika: Studánka v podobě zemního sklepa má kamenné průčelí, vyskládané průčelí velkých kamenů, kamenný, segmentově završený portálek bez profilace. Interiér je sklenut kamennou valenou klenbou. | |
| | odhad datace: Asi druhá polovina 19. století. | |
| | hodnocení: Architektonicky hodnotný objekt, prvek drobné vesnické vybavenosti. | |
|  | studánka (sklep) | p.č. 1103/1 |
| | poloha: v dolní části vsi u č.e. 59 | |
| | charakteristika: Při potoce je zachován zemní sklep s vodní nádrží – buď studánka, nebo mlíčník. Z kamenného zdiva, s kamennou valenou klenbou a nízkou sedlovou střechou. | |
| | odhad datace: Asi druhá polovina 19. století. | |
| | hodnocení: Architektonicky hodnotný objekt, prvek drobné vesnické vybavenosti, v sousedství hodnotného domu č.e. 59. | |
|  | mostek | p.č. 1203 |
| | poloha: v údolí pod kostelem nad mlýnem č.e. 54 | |
| | charakteristika: Kamenný klenutý most, s nesymetrickou valenou klenbou, vyzděnou z lomového zdiva. Most byl součástí drobné nádržky nad mlýnem. | |
| | odhad datace: Asi z počátku 19. století. | |
| | hodnocení: Architektonicky hodnotný objekt, prvek drobné vesnické vybavenosti, v sousedství hodnotného domu č.e. 54. | |
|  | silniční most | p.č. 1228/4 |
| | poloha: na silnici ve střední části vsi | |
| | charakteristika: Kamenný klenutý, klenba převýšeného segmentového profilu je vyzděná z opracovaných kvádrů. V nadezdívce nad klenbou jsou zasazené rozměrné kvádry, z nichž střední má do plochy zapuštěné zrcadlo snad po odstraněné nápisové desce. | |
| | odhad datace: Asi z konce 19., nebo první třetiny 20. století. | |
| | hodnocení: Prvek tradiční drobné technické vybavenosti. | |
|  | kostel sv. Kateřiny | p.č.st. 1 |
| | poloha: na svahu pod silnicí nad dolní částí vsi | |
| | charakteristika: rozměrná raně klasicistní jednodolní stavba na obdélníkovém půdorysu s mírně předstupující západní věží, zasazenou do hmoty hlavního štítového průčelí, s odsazeným obdélníkovým presbytářem, v ose presbytáře vystupuje drobná přístavba sakristie. Fasády jsou členěné rámy, okna mají segmentově zaklenutá nadpraží a kamenná ostění. Hlavní portál bohatého klasicistního tvarosloví s kolovratským znakem v supraportě, portál nese vročení 1798. Věž je završená jednoduchou odstupněnou cibulovou bání. Kostel je buď dílo kolovratského stavitele, nebo stavitele A. Kermera. ¹⁸ | |
| | odhad datace: Kostel je klasicistní novostavba na místě staršího dřevěného kostela (zničeného požárem roku 1794), nový kostel stavěn od roku 1796, dokončení dnešní stavby je datováno vročením 1798 na hlavním portálu. | |
| | hodnocení: Architektonicky nejvýznamnější památka vesnice, hlavní urbanistická a krajinná dominanta. Nemovitá kulturní památka. | |

¹⁸ Poche, 1978, s. 10.

| | | |
|---|--|--------------------|
|  | hřbitov s márnicí | p.č.st. 2; p.č. 22 |
| | poloha: okolo kostela | |
| | charakteristika: Kostel je obklopen bývalým hřbitovem s kamennou ohradní zdí. Na hřbitově je zachována řada náhrobků, secesních i starších, do areálu vede pilířová brána. Na hřbitově torzo márnice. | |
| | odhad datace: Hřbitov vznikl současně s kostelem (nejděle koncem 18. století), druhotně na severovýchodní straně mírně rozšířen. | |
| | hodnocení: Nedílná součást kostelního areálu, s řadou cenných náhrobků. | |
|  | kaplička P. Marie | p.č.st. 81 |
| | poloha: u silnice ve střední části vsi | |
| | charakteristika: na obdélníkovém půdorysu, s půlkruhově ukončeným odsazeným presbytářem. Kamenný vstupní portálek, kamenná ostění oken se segmentově vzduťm nadpražím, jednoduchý trojúhelníkový štít. Na portálku datovaná 1858 | |
| | odhad datace: Novostavba z roku 1858. | |
| | hodnocení: Architektonicky významná stavba s dílčí rušivou novodobou úpravou (střecha). | |
|  | výklenková kaplička | p.č. 601 |
| | poloha: na dolním konci bývalého Horního Kačerova | |
| | charakteristika: Výklenková kaplička ve tvaru pilířku hranolového tvaru, krytá sedlovou stříškou, s jednoduchým výklenkem. | |
| | odhad datace: Asi z přelomu 19. a 20. století. | |
| | hodnocení: Architektonicky tradiční drobný sakrální objekt. | |
|  | sousoší Piety | p.č. 29/2 |
| | poloha: jihovýchodně od kostela pod silnicí | |
| | charakteristika: Hodnotné kamenné sousoší na historizujícím romantickém soklu pseudogotického rázu. Na soklu reliéf, původně polychromovaný, zobrazující Krista v Getsemanské zahradě. Vlastní Pieta je historizující, eklektického tvarosloví. Kříž je dřevěný. Signováno Melnitzky fe(cit). | |
| | odhad datace: Sokl je datován 1832, vlastní socha může být mladší (2. pol. 19. století?). | |
| | hodnocení: Umělecky velmi hodnotný drobný sakrální objekt. Nemovitá kulturní památka. | |

| | | |
|---|---|------------------|
|  | kříž | p.č. 982 |
| | poloha: v údolí pod kostelem | |
| | charakteristika: Kříž je postaven podle tradice na místě původního kačerovského kostela. Hodnotný rokokový kamenný kříž na kamenném pískovcovém soklu, zdobeném reliéfem Bolestné Panny Marie, rokajová ornamentika. | |
| | odhad datace: Kříž je na soklu datován 1793, obnoven 1854. | |
| | hodnocení: Umělecky velmi hodnotný drobný sakrální objekt v urbanisticky důležité poloze na místě předpokládaného nejstaršího kostela. | |
|  | kříž | p.č.st. 3 |
| | poloha: před budovou bývalé fary | |
| | charakteristika: Z kříže se zachoval se pouze sokl secesního tvarosloví s reliéfem Bolestné Panny Marie. Kříž je signován L. Schránek, Dobruschka. | |
| | odhad datace: Asi přelom 19. a 20. století. | |
| | hodnocení: Tradiční drobný sakrální objekt, poškozený (v torzálním stavu). | |
|  | kříž | p.č. 25 |
| | poloha: za kostelem | |
| | charakteristika: Kříž je kamenný rokokového až klasicistního tvarosloví, s reliéfem Bolestné Panny Marie na soklu. Vlastní kříž je ve spodní části zdoben reliéfy s květinovými motivy. | |
| | odhad datace: Kříž je datován 1803. | |
| | hodnocení: Umělecky velmi hodnotný drobný sakrální objekt v urbanisticky důležité poloze u kostela. | |
|  | památník obětem I. světové války | p.č. 815 |
| | poloha: pod skalním ostrohem u silnice ve střední části vsi | |
| | charakteristika: Památník obětem I. světové války v podobě nhrubo opracovaného žulového bloku s vloženou deskou se jmény padlých. | |
| | odhad datace: Po roce 1918. | |
| | hodnocení: Tradiční memoriální objekt v malebném přírodním rámci. | |

3.1 PŘEHLED NEJVÝZNAMNĚJŠÍCH ZANIKLÝCH OBJEKTŮ

čp. 1 – bývalý hutní statek – mohutná obytná budova byla dle historických fotografií krytá strmou střechou;

dolní mlýn – v údolí potoka, dochovaly se jen terénní relikty v místě zaniklých hospodářských budov na levém břehu potoka a mlýnské budovy na pravém břehu potoka;

soubor usedlostí Letní Strany – velké usedlosti téměř beze zbytku zanikly, na jejich místě skupiny stromů a nové rekreační objekty;

zástavba Horního Kačerova – převážně drobná chalupnická a domkářská zástavba, zanikla po roce 1945.

4. NÁMĚT REGULATIVŮ PRO HISTORICKOU ČÁST VESNICE

Kačerov patří navzdory těžkým novodobým ztrátám mezi architektonicky, urbanisticky i památkově nejhodnotnější částí vesnice. Hodnoty vesnice spočívají nejen na jednotlivých zachovaných lidových stavbách (převážně roubené a poloroubené chalupy orlickohorského typu), ale především na vesnici jako celku, dochované dodnes ve svých nejcennějších partiích v novostavbami prakticky nenarušené skladbě. Vynikající jsou rovněž vnější pohledové kvality vesnice, určené především její polohou v krásném přírodním rámci a citlivě umístěnou dominantou kostela.

V zájmu zachování základních urbanistických hodnot doporučuji následující přístup k vesnici a jejímu historickému stavebnímu fondu:

1) ÚZEMNÍ REGULATIVY:

Stávající intravilán bude rozdělen do tří částí podle míry dochování historického kulturního prostředí.

ČÁST A: ÚZEMÍ URČUJÍCÍ CHARAKTER PROSTŘEDÍ

Nejhodnotnější území s dochovaným historickým rázem. Jedná se především o údolí potoka pod kostelem přibližně v délce mezi domy č.e. 53 a č.e. 61 a dále svahy kostelního návrší, včetně okolí kostela, školy a luk mezi silnicí a dnem údolí (p.č. 16/1, 25, 86, 90/2, 986, 978/2), dna údolí (p.č. 980, 982, 984/1) a pohledově exponovaných protisvahů (p.č. 965, 1007, 1013/1). V lokalitě by měla být vyloučena veškerá nová zástavba, vyjma ojedinělých parcel, na nichž zástavba v minulosti zanikla (st.p.č. 112, 114).

ČÁST B: ÚZEMÍ DOTVÁŘEJÍCÍ CHARAKTER PROSTŘEDÍ

Jedná se o především o plochy, na nichž je v menší míře zastoupena historická zástavba, event. s hmotově a architektonicky nerušící novodobou zástavbou, ovšem nevykazující tak vysoké kvality, jako část „A“. Dále k této části patří zelené plochy přírodního a zemědělského rámce lokality. Tyto plochy v intravilánu dnešního Kačerově převažuje. Kromě zelených zalesněných svahů údolí a polí mezi silnicí z Rychnova nad Kněžnou a hranou svahu se jedná především o lokality částečně narušené zástavby v horní části dnešního intravilánu, kde jsou ojediněle zastoupeny památkově hodnotné objekty. V lokalitě lze připustit regulovanou výstavbu, soustředěnou především na parcely po zaniklých starších objektech, event. na cíleně vytipovaných ojedinělých parcelách, které nejsou v přímém kontaktu s historickým prostředím, ani pohledovými vazbami na nejcennější jádro vesnice a její dominanty.

ČÁST C: ÚZEMÍ DOPLŇUJÍCÍ CHARAKTER PROSTŘEDÍ.

V rámci Kačerova se jedná jen o nevelké plochy s převažující novodobou zástavbou převážně rekreačních objektů, event. plochy zeleně a zemědělské plochy, které nejsou vnímány v přímé souvislosti s historickým prostředím, kulturní či přírodní krajinou. V lokalitě lze akceptovat v hmotově a architektonicky kvalitní novou zástavbu.

2) REGULATIVY STÁVAJÍCÍ ZÁSTAVBY:

Objekty v intravilánu jsou rozděleny podle své kvality a hodnot do pěti kategorií.

A: OBJEKT URČUJÍCÍ CHARAKTER PROSTŘEDÍ

Jedná se o architektonicky a památkově nejvýznamnější stavby, zachované bez podstatnějších novodobých zásahů. Je nežádoucí připustit jejich zánik, nebo nešetrnou úpravu. Tyto objekty by měly být v rámci možností dále udržovány za pomoci tradičních technologií, s vyloučením novodobých náhražkových stavebních materiálů (plastová či kovová okna, asfaltové šindele, velkoplošné střešní dílce apod.) tak, aby nedošlo ke znehodnocení jejich architektonické kvality. Vytipované objekty lze doporučit k památkové ochraně a okolního prostředí.

B: OBJEKT DOTVÁŘEJÍCÍ CHARAKTER PROSTŘEDÍ

Jedná se o architektonicky a památkově hodnotné stavby, zachované bez podstatnějších novodobých zásahů, nebo s dílčími nerušícími novodobými zásahy. Obdobně jako v případě kategorie „A“ je nežádoucí připustit jejich zánik, nebo nešetrnou úpravu. Tyto objekty by měly být v rámci možností dále udržovány za pomoci tradičních technologií, s vyloučením novodobých náhražkových stavebních materiálů tak, aby nedošlo ke znehodnocení jejich architektonické kvality a okolního prostředí.

C: OBJEKT DOPLŇUJÍCÍ CHARAKTER PROSTŘEDÍ

Jedná se o architektonicky tradiční stavby (především zděné), event. hodnotné objekty s výraznějšími novodobými zásahy. Objekty lze rekonstruovat, nebo v odůvodněných případech nahradit i novostavbou s vyloučením novodobých náhražkových stavebních materiálů tak, aby nedošlo ke znehodnocení okolního prostředí.

D: OBJEKT ARCHITEKTONICKY A URBANISTICKY NEUTRÁLNÍ

Jedná se o architektonicky neutrální stavby, které se buď svým řešením, nebo polohou neuplatňují výslovně rušivě (především novostavby ve skrytých polohách). Objekty lze rekonstruovat nebo nahradit novostavbou s vyloučením novodobých náhražkových stavebních materiálů tak, aby nedošlo ke znehodnocení okolního prostředí.

E: OBJEKT ARCHITEKTONICKY NEBO URBANISTICKY RUŠIVÝ

Jedná se o architektonicky, hmotově, nebo urbanisticky rušivé stavby, které buď svým řešením, nebo polohou poškozují charakter lokality. V případě Kačerova jde především o novostavby na exponovaných polohách. Rušivě působí též objekt bývalé fary, který je ovšem v jádru historickou architekturou. Objekty se doporučuje rekonstruovat nebo nahradit novostavbou s vyloučením novodobých náhražkových stavebních materiálů tak, aby se zmínil či eliminoval jejich škodlivý vliv na okolní prostředí.

3) POŽADAVKY NA NOVOU ZÁSTAVBU

Novostavby dle územních regulativů by měly splňovat v hlavních rysech tradiční charakter podhorského venkovského objektu. Doporučuje se stavby realizovat na obdélníkovém půdorysu, s jedním nadzemním podlažím (event. s obytným podkrovím), přičemž přízemí by

v nejvyšším bodě staveniště nemělo vystupovat více než 30 cm nad úroveň terénu. Střecha by měla být sedlová, se sklonem od 40 do 50°, hlavní vstup na boční straně. Stavba může být zděná omítaná s nekontrastní barevností, nebo dřevěná (rámová obedněná konstrukce, tradiční česká roubená konstrukce – nikoliv „kanadský“ nebo „finský“ srub!). Na střeše lze použít dřevěný šindel, nebo maloplošné vláknocementové šablony, event. falcovaný plech.

5. LITERATURA A PRAMENY

5.1 LITERATURA

- Doskočil K., 1953: Berní rula 2, popis Čech r. 1654, Souhrnný index obcí k berní rule, díl I., s. 237. Praha.
- Chalupa A. - Lišková M. - Nuhlíček J. - Rajtoral F., 1964: Tereziánský katastr český, svazek 1. Rustikál (kraje A - J), sumář a rejstřík. Praha.
- Kuča K., 2000: Atlas památek I., s. 425. Praha.
- Palacký F., 1848: Popis království Českého, s. 150. Praha.
- Poche E. a kol., 1978: Umělecké památky Čech II. K-O, s. 10. Praha.
- Profous A., 1949: Místní jména v Čechách, jejich vznik, původní význam a změny II., s. 176. Praha.
- Sedláček A., 1909 (reprint 1998): Místopisný slovník historický království českého, s. 389. Praha.
- Schaller J., 1790: Topographie des Königreiches Böhmen XV., s. 197. Praha.
- Šimák J. V., 1938: Pronikání Němců do Čech kolonisační ve 13. a 14. století, s. 413. Praha.
- Šůla – Šplíchal, sklářství Orlických hor.

5.2 NEPUBLIKOVANÉ PRAMENY

- Uškrt, 2007: Kačerov. Stručná historie. Nepublikovaný strojopis.
- I. (Josefské) vojenské mapování ze 60. - 80. let 18. století, originál 1:28.800 [© 1st Military Survey, Section No. 98, Austrian State Archive/Military Archive, Vienna; ©Laboratoř geoinformatiky Univerzita J.E. Purkyně – <http://www.geolab.cz>; © Ministerstvo životního prostředí ČR – <http://www.env.cz>].
- Císařský otisk k mapě stabilního katastru z roku 1840, 1:2880 [Ústřední archiv zeměměřictví a katastru, stabilní katastr].
- II. (Františkovo) vojenského mapování z let 1851/52, originál 1:28.800 [© 2nd Military Survey, Section 0_7_XI, Austrian State Archive/Military Archive, Vienna; ©Laboratoř geoinformatiky Univerzita J.E. Purkyně – <http://www.geolab.cz>; © Ministerstvo životního prostředí ČR – <http://www.env.cz>].

6. PŘÍLOHY

6.1 FOTODOKUMENTACE

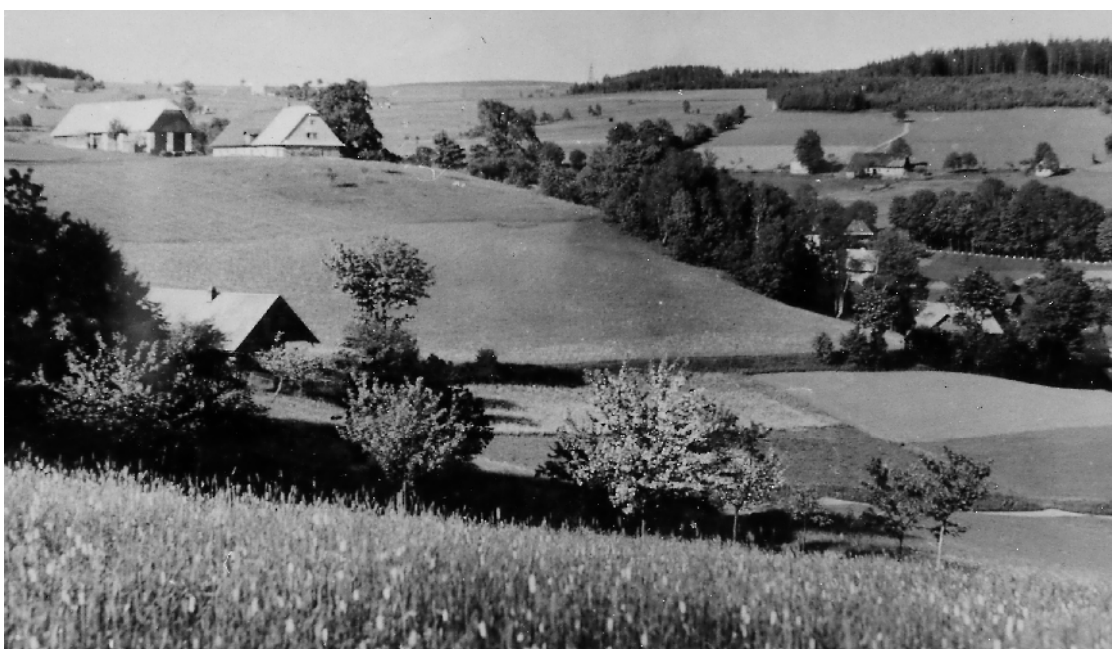
1. Bývalá hospoda (historická fotografie z archívu M. Uškrtá)
2. Celkový pohled na střední část vesnice (historická fotografie z archívu M. Uškrtá)
3. Panorama horní části vesnice s bývalou rychtou (historická fotografie z archívu M. Uškrtá)
4. Horní Kačerov na historické fotografii (z archívu P. Nováka)
5. Horní Kačerov ze současného stanoviště (foto P. Novák)
6. Fara č.e. 29 na historické fotografii (z archívu P. Nováka)
7. Fara č.e. 29 – současný stav (foto P. Novák)
8. Tkalcovna na historické fotografii (z archívu P. Nováka)
9. Tkalcovna – současný stav lokality (foto P. Novák)
10. Zástavba dolní části vesnice na historické fotografii (z archívu P. Nováka)
11. Zástavba dolní části vesnice – současný stav lokality (foto P. Novák)
12. Zástavba dolní části vesnice s kostelem na historické fotografii (z archívu P. Nováka)
13. Zástavba dolní části vesnice s kostelem – současný stav lokality (foto P. Novák)
14. Údolní zástavba vesnice s kostelem v pozadí (foto P. Novák)
15. Pohled na kostel od severozápadu (foto P. Novák)
16. Kostel a škola čp. 73 (foto P. Novák)
17. Údolní zástavba vesnice s kostelem a školou v pozadí (foto P. Novák)
18. Údolní zástavba vesnice (foto P. Novák)
19. Údolní zástavba vesnice v pohledu od kostela (foto P. Novák)
20. Údolní zástavba s domy č.e. 56, 62 a 55 (foto J. Pešta)
21. Chalupa č.e. 53 a bývalý mlýn č.e. 54 (foto J. Pešta)

6.2 MAPOVÉ PŘÍLOHY

22. Kačerov na Müllerově mapě Čech
23. situace na mapě I. vojenského mapování ze 60. – 80. let 18. století
24. situace na mapě II. vojenského mapování ze 50. let 19. století
25. situace na mapě stabilního katastru z roku 1840
26. současná mapa s hodnocením ploch a objektů



1. Bývalá hospoda (historická fotografie z archívu M. Uškrt)



2. Celkový pohled na střední část vesnice (historická fotografie z archívu M. Uškrt)



3. Panorama horní části vesnice s bývalou rychtou (historická fotografie z archívu M. Uškrt)



4. Horní Kačarov na historické fotografii (z archívu P. Nováka)



5. Horní Kačarov ze současného stanoviště (foto P. Novák)



6. Fara č.e. 29 na historické fotografii (z archívu P. Nováka)



7. Fara č.e. 29 – současný stav (foto P. Novák)



8. Tkalcovna na historické fotografii (z archívu P. Nováka)



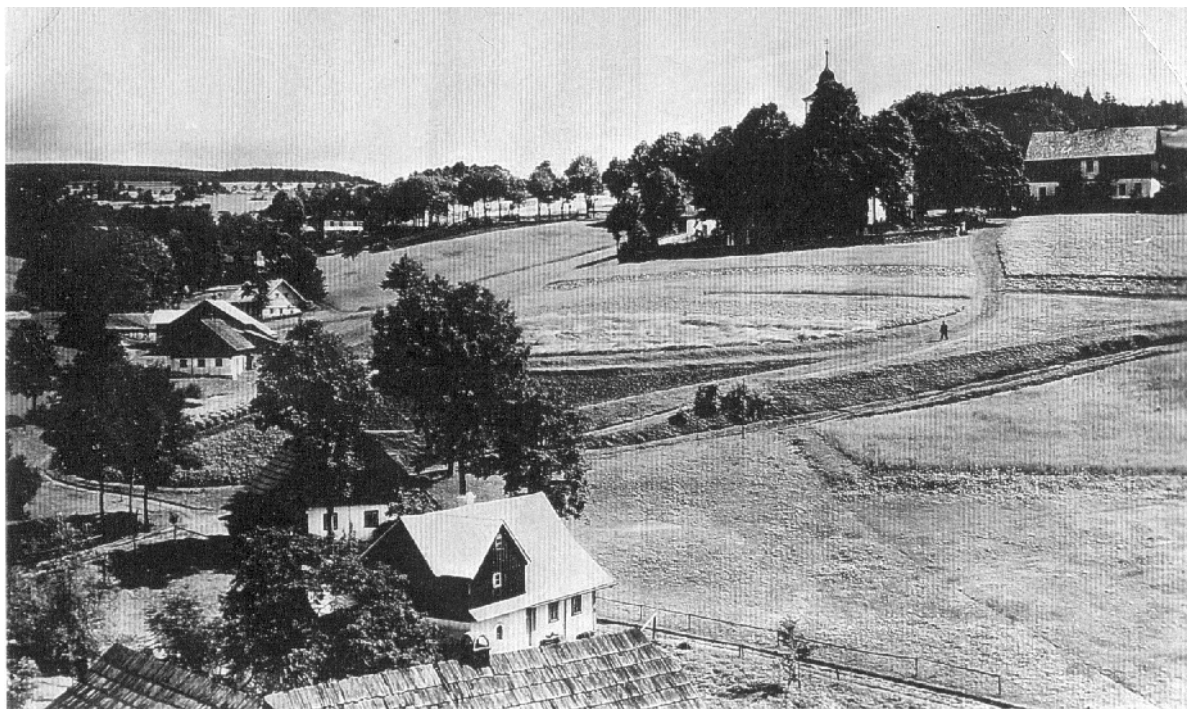
9. Tkalcovna – současný stav lokality (foto P. Novák)



10. Zástavba dolní části vesnice na historické fotografii (z archívu P. Nováka)



11. Zástavba dolní části vesnice – současný stav lokality (foto P. Novák)



12. Zástavba dolní části vesnice s kostelem na historické fotografii (z archivu P. Nováka)



13. Zástavba dolní části vesnice s kostelem – současný stav lokality (foto P. Novák)



14. Údolní zástavba vesnice s kostelem v pozadí (foto P. Novák)



15. Pohled na kostel od severozápadu (foto P. Novák)



16. Kostel a škola čp. 73 (foto P. Novák)



17. Údolní zástavba vesnice s kostelem a školou v pozadí (foto P. Novák)



18. Údolní zástavba vesnice (foto P. Novák)



19. Údolní zástavba vesnice v pohledu od kostela (foto P. Novák)



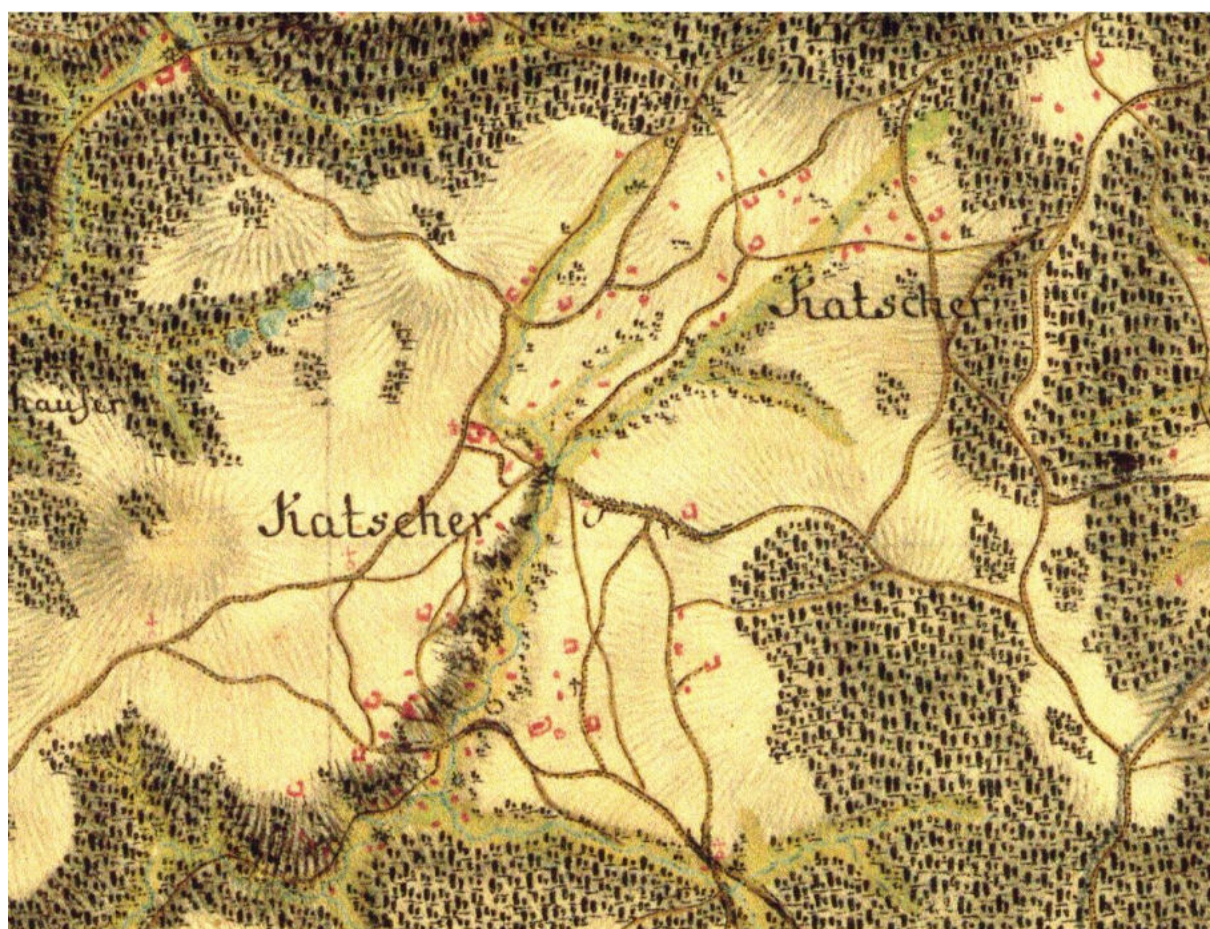
20. Údolní zástavba s domy č.e. 56, 62 a 55 (foto J. Pešta)



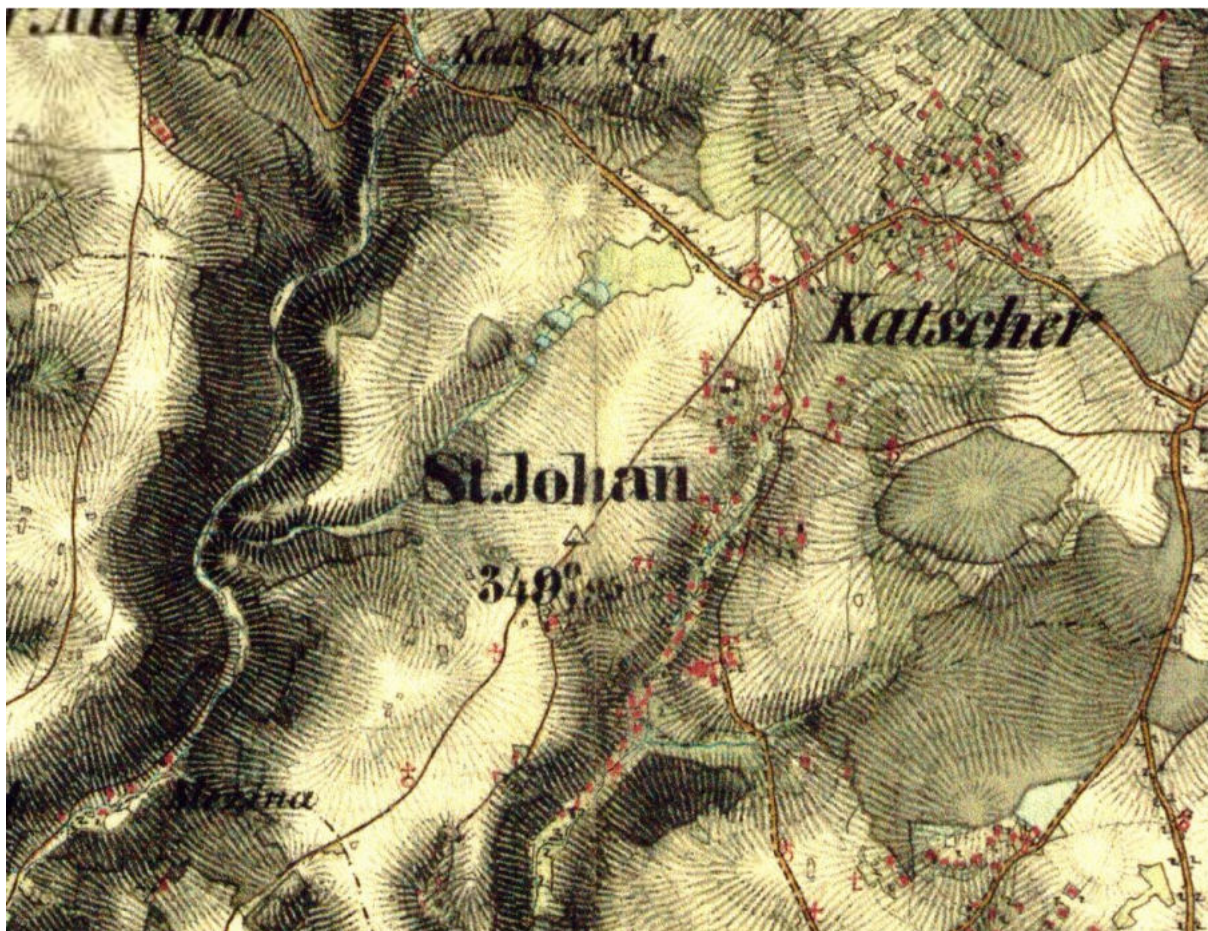
21. Chalupa č.e. 53 a bývalý mlýn č.e. 54 (foto J. Pešta)



22. Kačerov na Müllerově mapě Čech



23. situace na mapě I. vojenského mapování ze 60. – 80. let 18. století



24. situace na mapě II. vojenského mapování ze 50. let 19. století